



A Q-DAS ME 2.0 telepítési útmutatója

© Copyright 2004

Q-DAS GmbH
Eisleber Str. 2
D - 69469 Weinheim


Tel.: ++49/6201/3941-0
Fax: ++49/6201/3941-24
E-Mail: q-das@q-das.de
Internet: <http://www.q-das.de>

Hotline:
Tel.: ++49/6201/3941-14
Fax: ++49/6201/3941-24
E-Mail: hotline@q-das.de

Tartalomjegyzék

Tartalomjegyzék.....	2
1 Általános tudnivalók.....	4
2 Lokális telepítés.....	6
2.1 A telepítés első lépése.....	6
2.2 Licenz-szerződés.....	7
2.3 Q-DAS millennium-változatok.....	8
2.4 8.00-ás változat.....	9
2.5 Célkönyvtár.....	10
2.6 A telepítés típusa.....	12
2.7 Setup-változatok.....	13
2.8 A komponensek kiválasztása.....	14
2.9 A telepítés indítása.....	15
2.10 a telepítés befejezése.....	16
3 Hálózati- / kliens -telepítés.....	17
3.1 Telepítés a szerverre.....	17
3.1.1 A telepítés első lépése.....	17
3.1.2 Licenz-szerződés.....	18
3.1.3 Q-DAS millennium-változatok.....	19
3.1.4 8.00-ás változat.....	20
3.1.5 Célkönyvtár.....	21
3.1.6 A telepítés típusa.....	23
3.1.7 A komponensek kiválasztása.....	24
3.1.8 A telepítés befejezése.....	25
3.2 Kliens-telepítés.....	26
3.2.1 Licenz-szerződés.....	27
3.2.2 Q-DAS millennium-változatok.....	28
3.2.3 8.00-ás változat.....	29
3.2.4 Célkönyvtár.....	30
3.2.5 Konfigurációs adatbank.....	32
3.2.6 A telepítés befejezése.....	33
4 Módosítás / javítás / eltávolítás.....	34
4.1 A Setup indítása.....	34
4.1.1 Modify.....	35
4.1.2 Repair.....	36
4.1.2.1 Repair kliens-installáció esetén.....	37
4.2 Remove.....	38

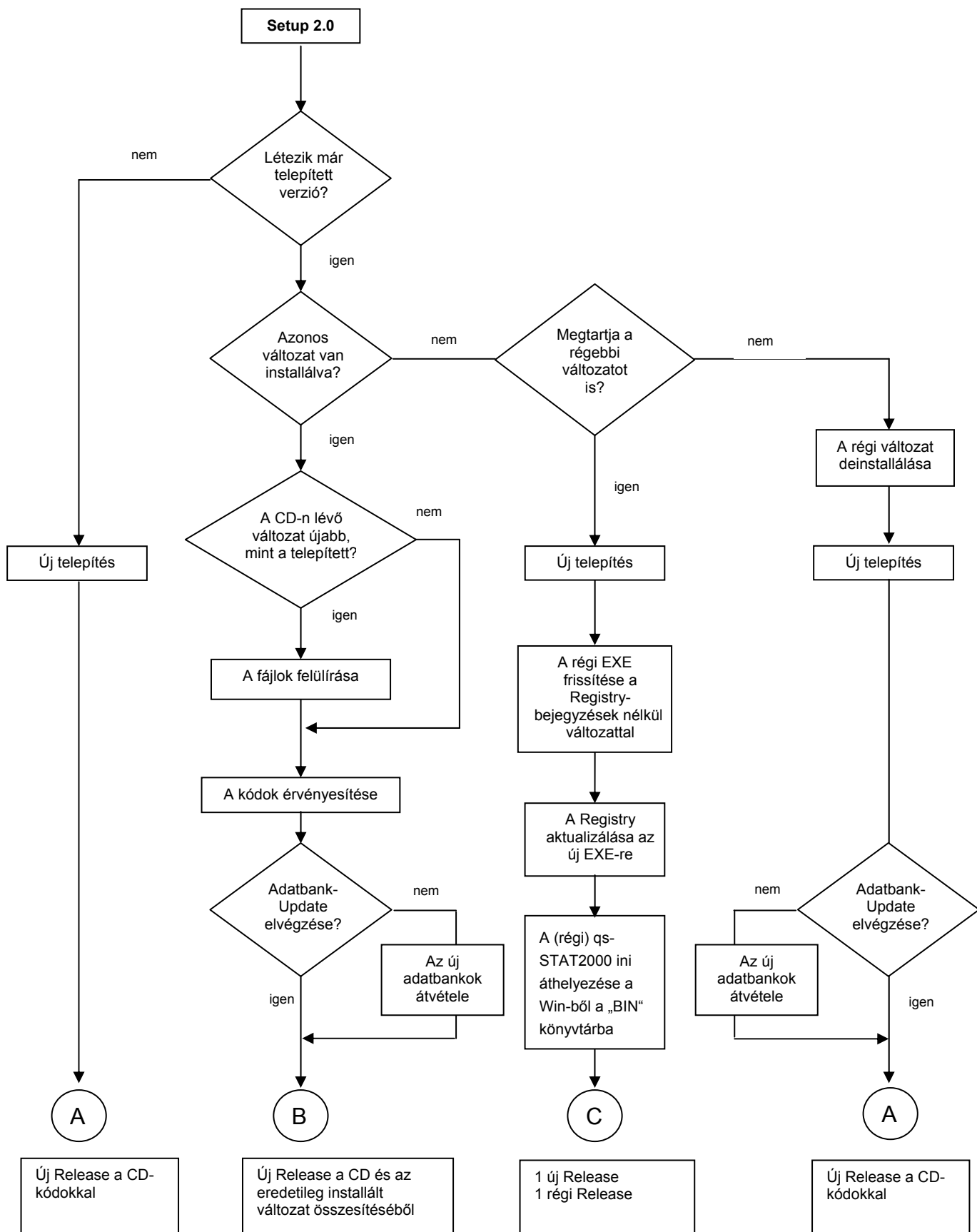
4.3	A telepítés befejezése.....	39
5	Silent-telepítés	40
6	További fájlok telepítése	41
7	Problémakezelés.....	42
7.1	Setup-problémák a Windows 2000 alatt	42
7.2	Probléma az IBM Client Access-szel	44
7.3	Ismert telepítési problémák.....	45

	<h1>A Q-DAS ME 2.0 telepítése</h1>	4 / 45 oldal
---	------------------------------------	--------------

1 Általános tudnivalók

A Q-DAS ME 2.0 telepítésekor a következőkre ügyeljen:

- A telepítés közben illetve után az installációs szoftver adatokat ír a Registry-be és – függetlenül a telepítési könyvtár elérési útjától – a számítógép egy helyi könyvtárába. Különösen fontos tehát a szoftver későbbi frissítésekor ugyanennek a számítógépnek ugyanezen információkkal való felhasználása. Erre akkor is szükség van, ha a telepítés egy mappelt meghajtóról – például egy szerverről – történik.
- Kérem, ügyeljen arra, hogy a Q-DAS ME 2.0 telepítésekor minden más program be legyen zárva!
- A telepítés az „Installshield” nevű program segítségével történik, és pillanatnyilag angol nyelven kommunikál.
- Ha a számítógépen már telepítve van egy „Q-DAS millennium” - verzió, akkor lehetőség nyílik a „Q-DAS ME 2.0” programot a régebbi verzió mellett (párhuzamosan) installálni. (Lásd a folyamatábrát a köv. oldalon!)
- A „Q-DAS millennium” és a „Q-DAS ME 2.0” párhuzamos telepítése esetén a telepítőprogram a „Q-DAS millennium” programfájlját egy új, nem önregisztráló programfájljal helyettesíti („Keep 8.00” opció).



2 Lokális telepítés

Tegye a CD-t a CD-ROM-meghajtóba!

Az installáció ezután automatikusan elindul. Ha mégsem indul el, tegye az alábbiakat:

- Keresse meg az Intézőben a CD-t, és indítsa a **Setup.exe** programot az egér segítségével!

Vagy:

- Klikkeljen a **Start**-gombra, majd a **Futtatás**-gombra!
- Gépelje be a parancssorba a CD-ROM-meghajtó betűjelét és a **Setup.exe** fájlnevet!
Például : *F:\Setup.exe*, ha a CD meghajtójának F a neve.

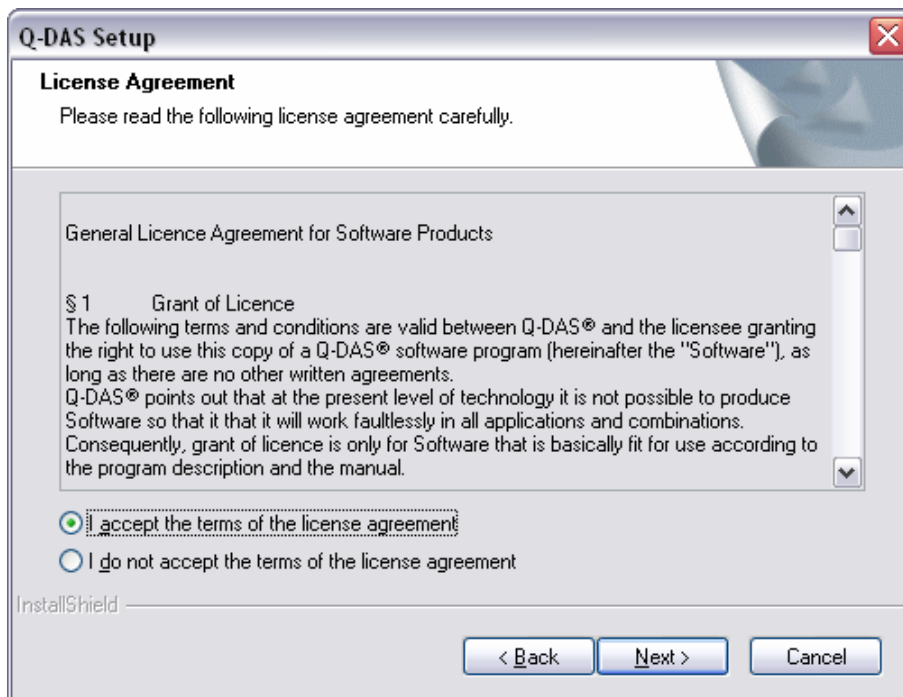
2.1 A telepítés első lépése


Az installációs program megvizsgálja, hogy nincs-e már a számítógépen a szoftver telepítve, majd megjelenik egy üdvözlőfelirat. Az installációs folyamat folytatásához kattintson a „Next” feliratú gombra.



2.2 Licenc-szerződés

Ha egyetért a feltételekkel, aktiválja az „I accept the items of the license agreement“-feliratú opciót. Csak ekkor kattinthat a „Next“-gombra az installáció folytatásához.



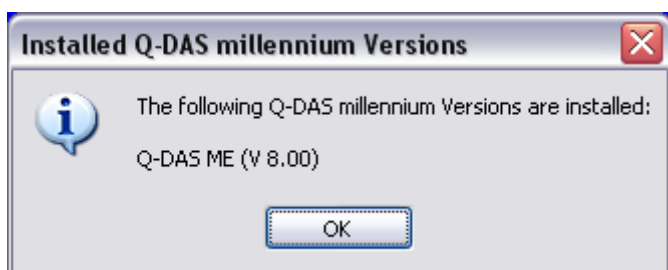
 Q - D A S®	A Q-DAS ME 2.0 telepítése	8 / 45 oldal
---	---------------------------	--------------

2.3 Q-DAS millennium-változatok

Ha a gépen már telepítve van Q-DAS millennium változat, akkor megjelenik az installált szoftver változatszáma:

Megjegyzés:

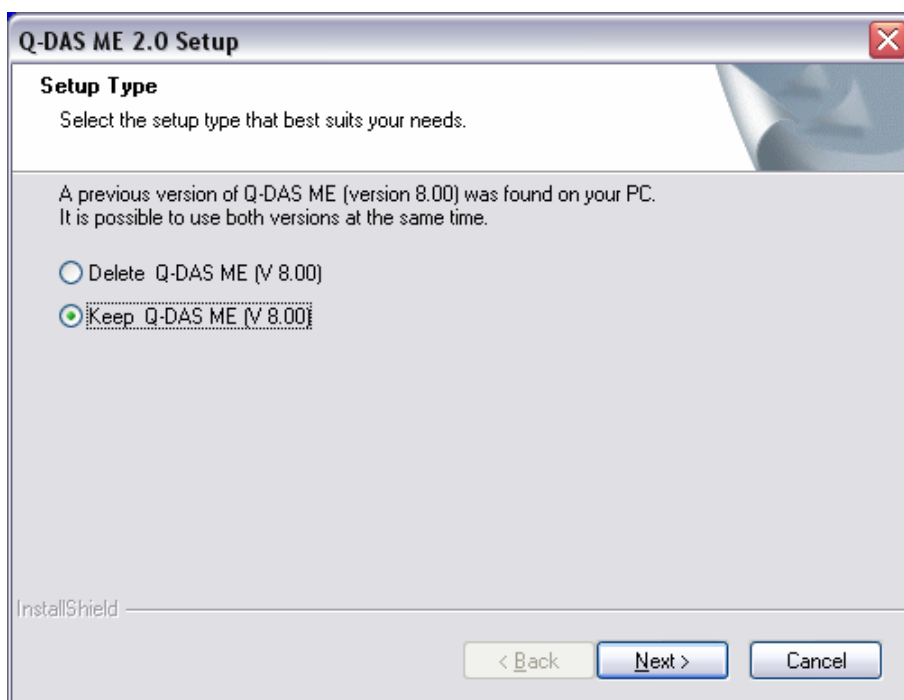
Minden installált millennium-változat kijelzésre kerül függetlenül attól, hogy egyedi vagy kliens-installáció-e.



2.4 8.00-ás változat

Ha gépére már Q-DAS millennium (8.00-ás verzió) van telepítve, két lehetőség közül választhat:

- **Delete Q-DAS ME (V 8.00)**
Ez az opció törli a létező 8.00-ás változatot, és a 8.20-as új változatot annak installációs könyvtárába telepíti.
(**Nem** kérdez rá a program az installációs könyvtárra!)
- **Keep Q-DAS ME (V 8.00)**
Ha ezt az opciót választja, akkor az új, Q-DAS ME 2.0 (8.20-as változatszámú) szoftvert a meglévő 8.00-ás változat mellé egy külön könyvtárba installálja.



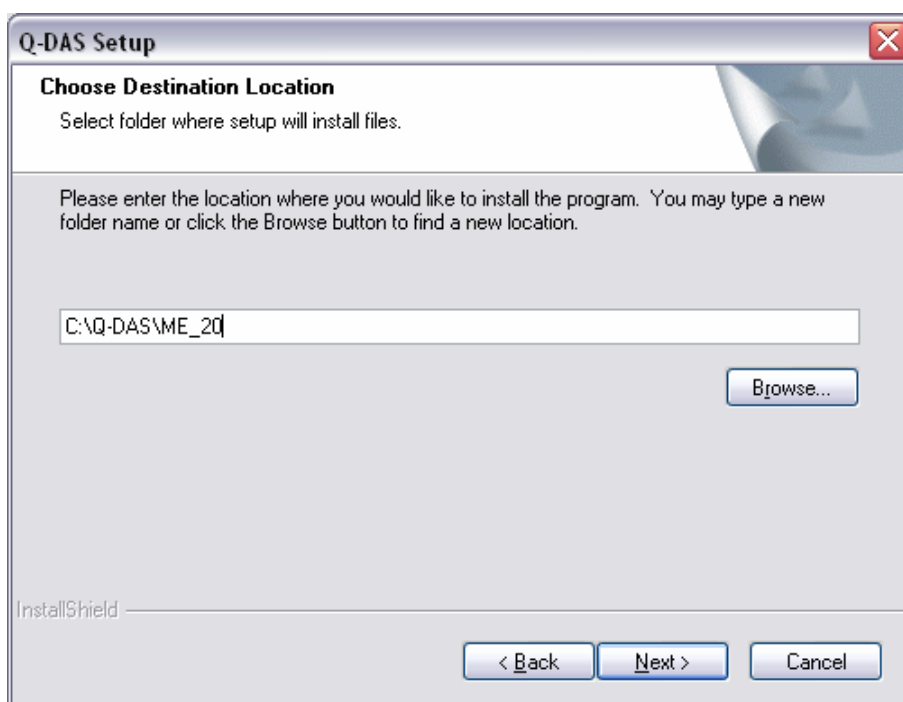
2.5 Célkönyvtár

Adja meg azt a célkönyvtárat (installációs könyvtárat), amelybe a Q-DAS ME 2.0-t telepíteni szeretné.

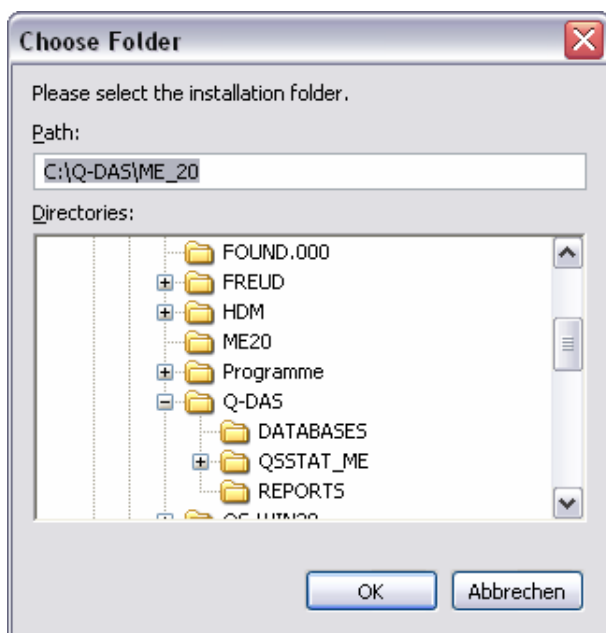
A standardként megadott könyvtár a:

C:\Q-DAS\ME_20

Módosíthatja a megadott könyvtárat, ha megnyomja a „Browse“-gombot:



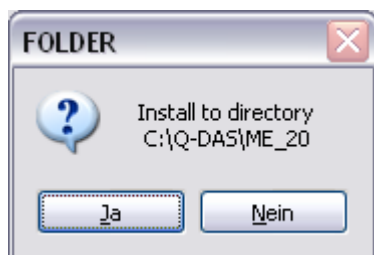
Írja be a mezőbe az elérési utat, vagy válassza ki a megfelelő könyvtárat.



Ezután a telepítési könyvtárra – biztonságból – újra rákérdez a program.

A célkönyvtár módosításához nyomja meg az „MÉGSE “-gombot.

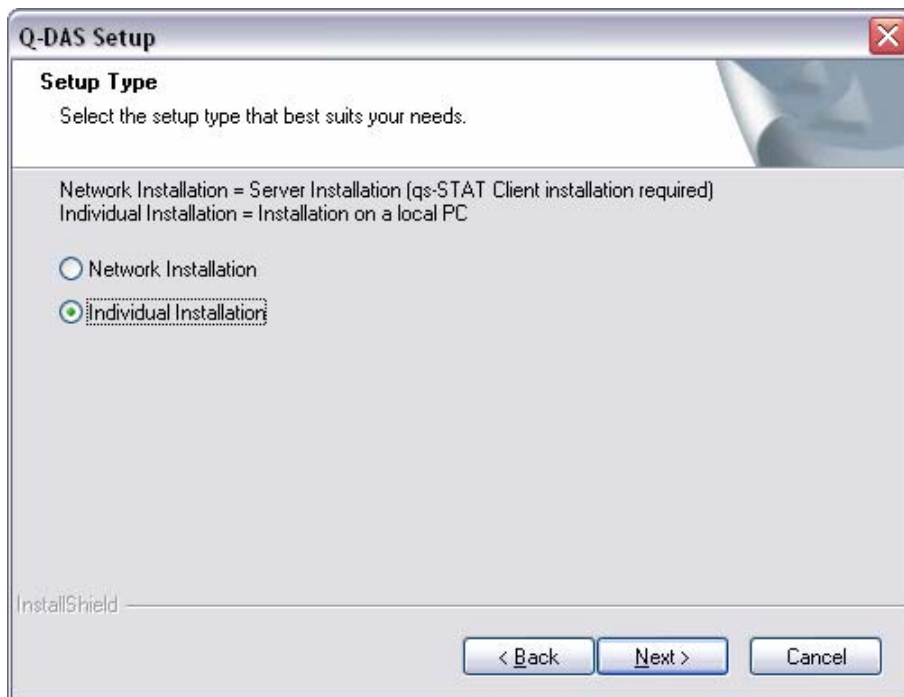
Igazolja a megadott célkönyvtárat az „OK “-gombbal, hogy folytathassa a telepítést.



2.6 A telepítés típusa

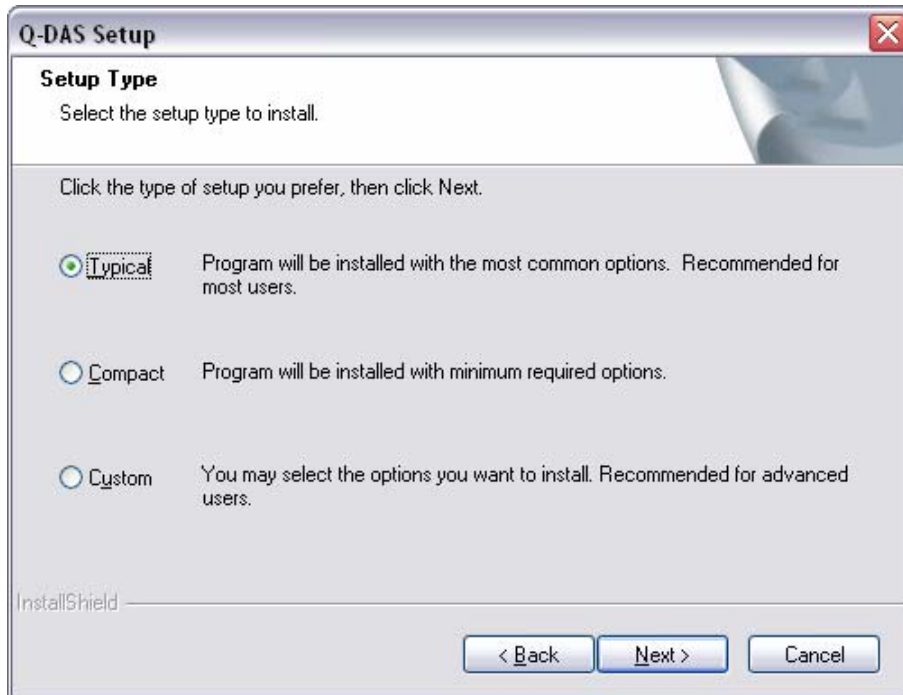
Válassza meg a telepítés típusát az egyedi vagy a hálózati telepítés lehetőségei közül.

A helyi számítógépre történő lokális installációhoz válassza az "Individual Installation"-opciót.



2.7 Setup-változatok

Egyedi installáció esetén 3 setup-változathból választhat:



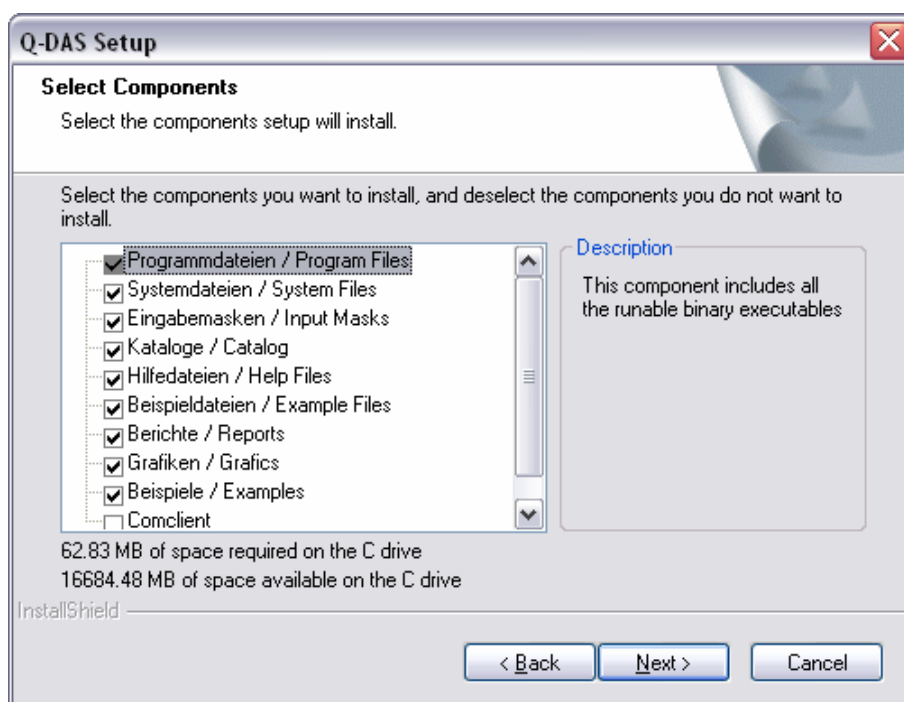
- A **Typical** standard installáció, melyet a legtöbb felhasználónak ajánlunk.
- A **Compact** a programot a minimálisan szükséges komponensekkel installálja.
- A **Custom** csak tapasztalt felhasználók részére ajánlott. Segítségével kiválaszthatja, mely komponenseket szeretné installálni.

2.8 A komponensek kiválasztása

Ez a maszk csak akkor jelenik meg, ha a „Custom“ setup-változatot hajtja végre. Itt választhatja ki a telepítendő szoftverkomponenseket.

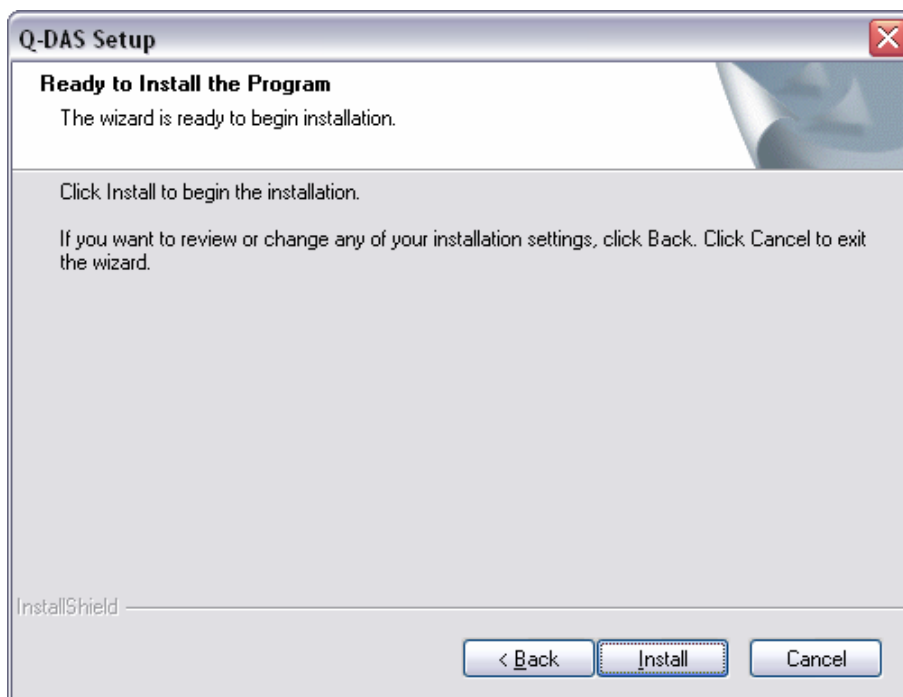
Megjegyzés:

Ez a setup-változat például akkor szükséges, ha – ehhez persze a megfelelő kódok szükségesek – a Comclient vagy a Service –komponenseket szeretné telepíteni. A standard installációban ezek nincsenek kiválasztva.



2.9 A telepítés indítása

A telepítés elkezdéséhez nyomja meg az „Install“-gombot.

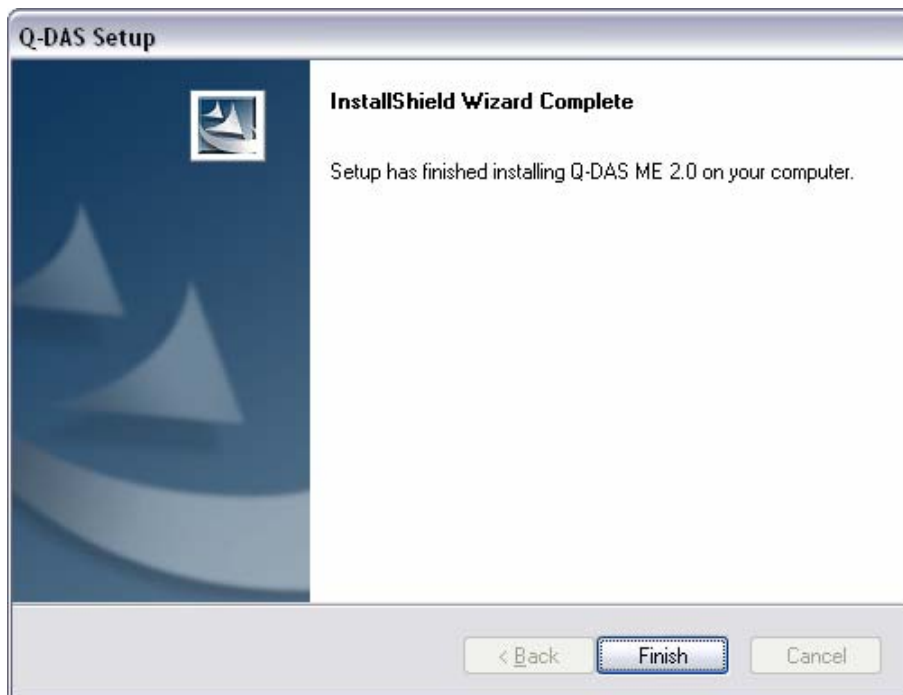


A setup-program telepíti Q-DAS ME 2.0-t a megadott könyvtárba, és – szükség esetén – a Windows-rendszerkönyvtárban is frissíti a szükséges fájlokat.

2.10 a telepítés befejezése

A sikeresen végrehajtott telepítés végén a következő párbeszédablak jelenik meg a képernyőn.

Az installáció befejezéséhez nyomja meg a „Finish“-gombot.



3 Hálózati- / kliens -telepítés

3.1 Telepítés a szerverre

Helyezze a telepítő CD-t a CD-ROM-meghajtóba.

Az installáció ezután automatikusan elindul. Ha mégsem indul el, tegye az alábbiakat:

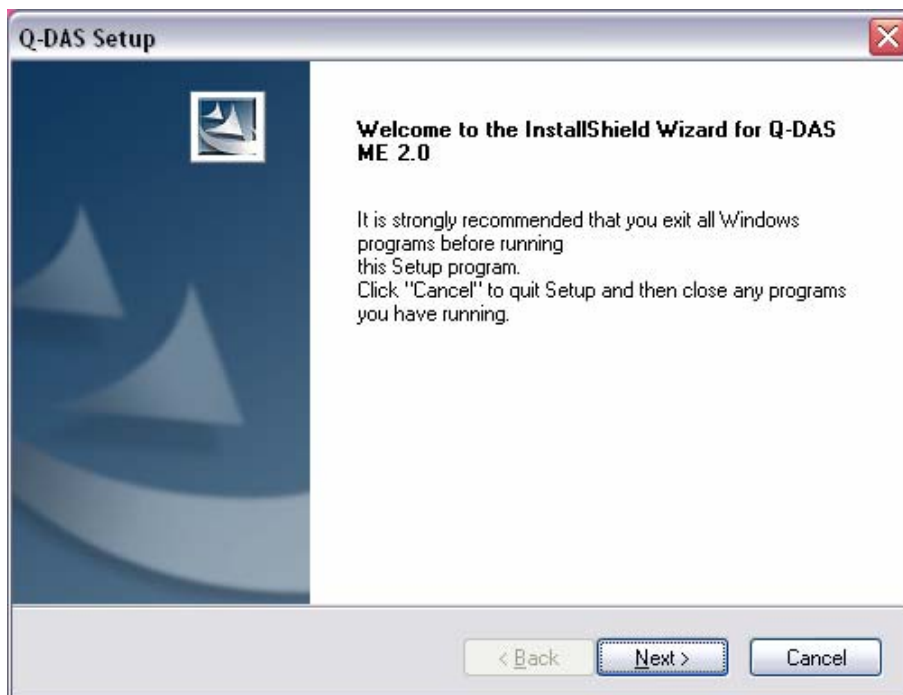
- Keresse meg az Intézőben a CD-t, és indítsa a **Setup.exe** programot az egér segítségével!

Vagy:

- Klikkeljen a **Start**-gombra, majd a **Futtatás**-gombra!
- Gépelje be a parancssorba a CD-ROM-meghajtó betűjelét és a **Setup.exe** fájlnevet! Például : `F:\Setup.exe`, ha a CD meghajtójának F a neve.

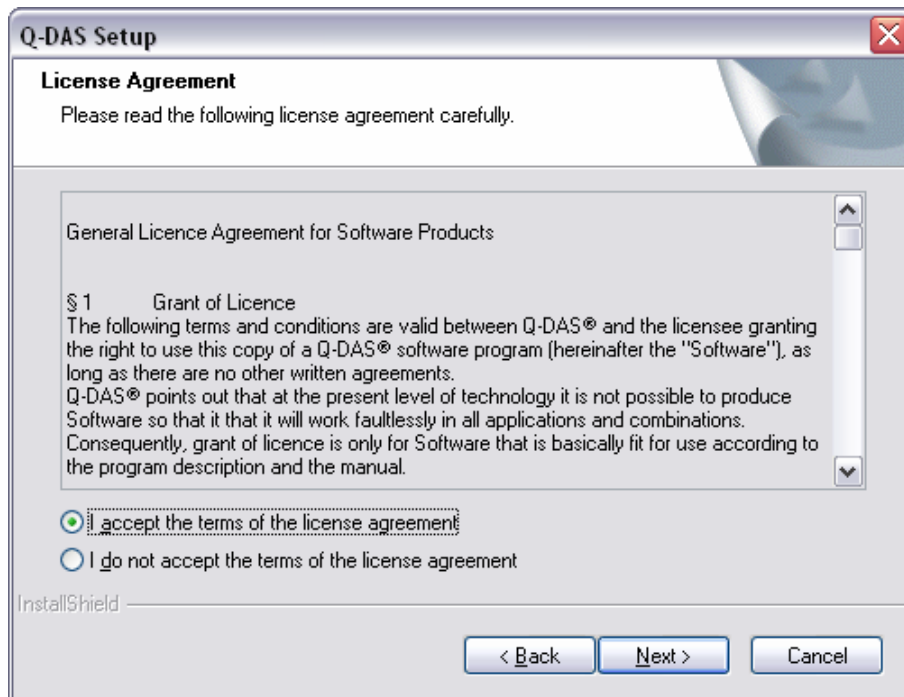
3.1.1 A telepítés első lépése

Az installációs program megvizsgálja, hogy nincs-e már a számítógépen a szoftver telepítve, majd megjelenik egy üdvözlőfelirat. Az installációs folyamat folytatásához kattintson a „Next” feliratú gombra.



3.1.2 Licenc-szerződés

Ha egyetért a feltételekkel, aktiválja az „I accept the items of the license agreement“-feliratú opciót. Csak ekkor kattinthat a „Next“-gombra az installáció folytatásához.

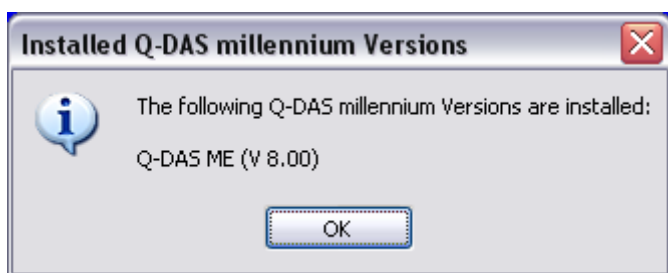


3.1.3 Q-DAS millennium-változatok

Ha a gépen már telepítve van Q-DAS millennium változat, akkor megjelenik az installált szoftver változatszáma:

Megjegyzés:

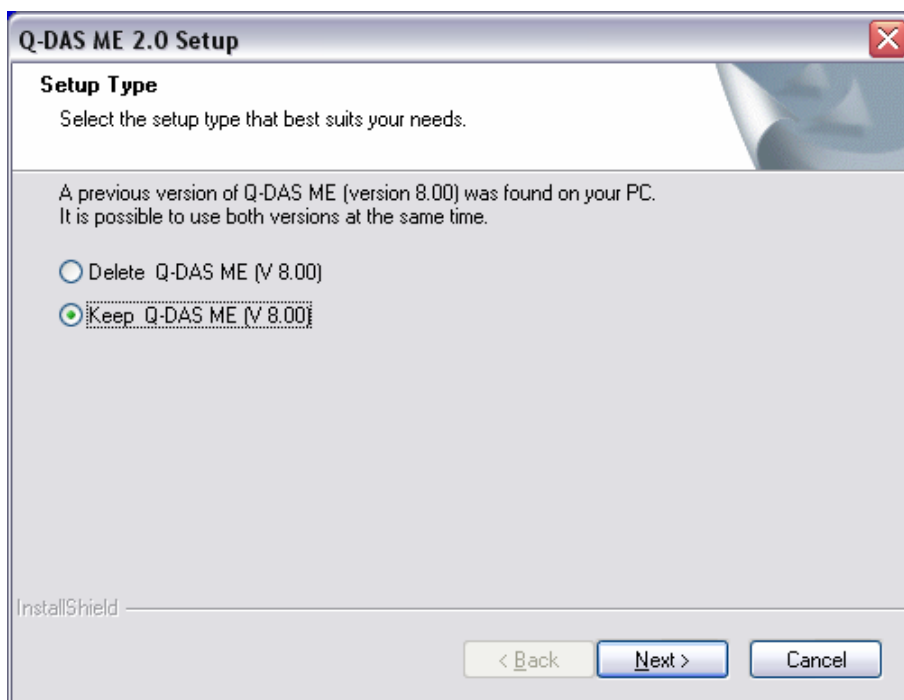
Minden installált millennium-változat kijelzésre kerül függetlenül attól, hogy egyedi vagy kliens-installáció-e.



3.1.4 8.00-ás változat

Ha gépére már Q-DAS millennium (8.00-ás verzió) van telepítve, két lehetőség közül választhat:

- Delete Q-DAS ME (V 8.00)
Ez az opció törli a létező 8.00-ás változatot, és a 8.20-as új változatot annak installációs könyvtárába telepíti.
(Nem kérdez rá a program az installációs könyvtárra!)
- Keep Q-DAS ME (V 8.00)
Ha ezt az opciót választja, akkor az új, Q-DAS ME 2.0 (8.20-as változatszámú) szoftvert a meglévő 8.00-ás változat mellé egy külön könyvtárba installálja.



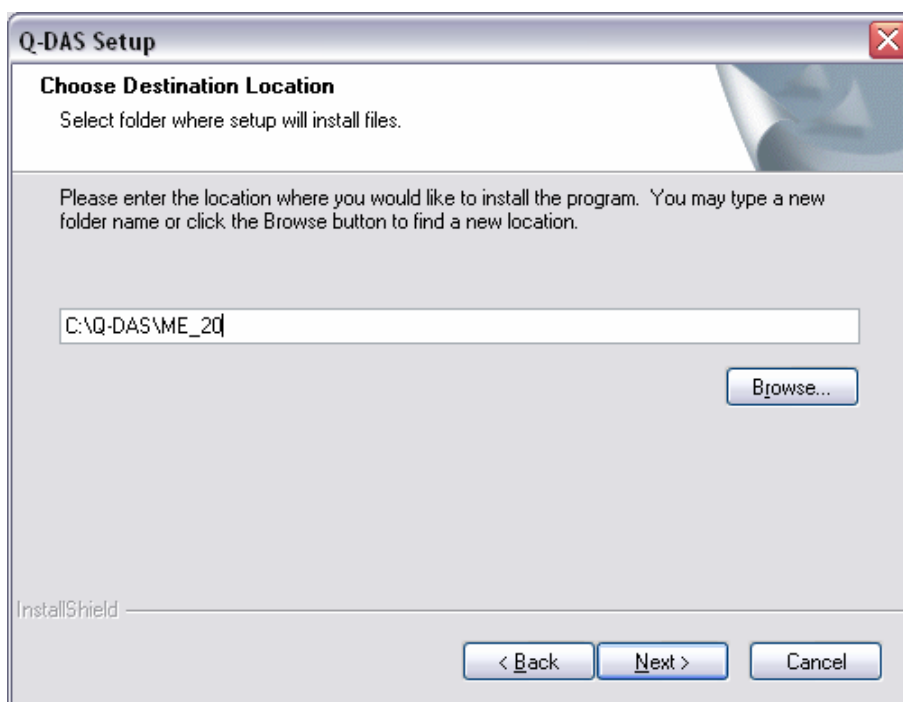
3.1.5 Célkönyvtár

Adja meg azt a célkönyvtárat (installációs könyvtárat), amelybe a Q-DAS ME 2.0-t telepíteni szeretné.

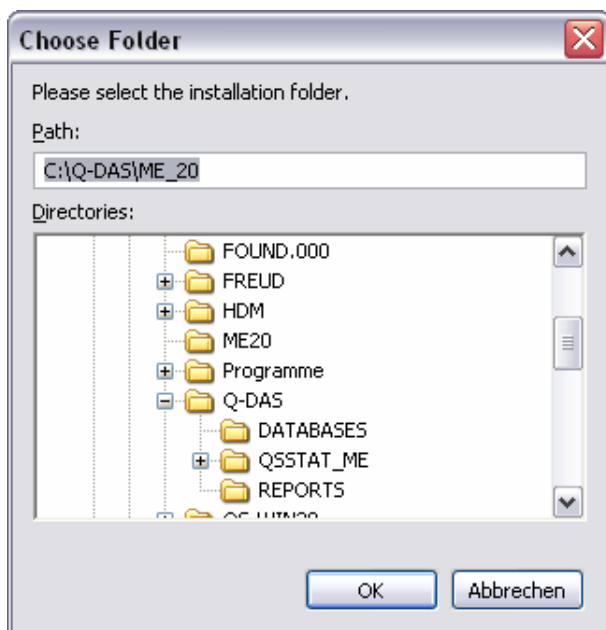
A standardként megadott könyvtár a:

C:\Q-DAS\ME_20

Módosíthatja a megadott könyvtárat, ha megnyomja a „Browse“-gombot:



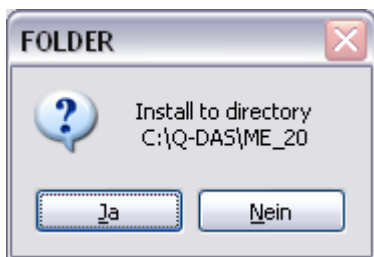
Írja be a mezőbe az elérési utat, vagy válassza ki a megfelelő könyvtárat.



Ezután a telepítési könyvtárra – biztonságból – újra rákérdez a program:

A célkönyvtár módosításához nyomja meg az „MÉGSE “-gombot.

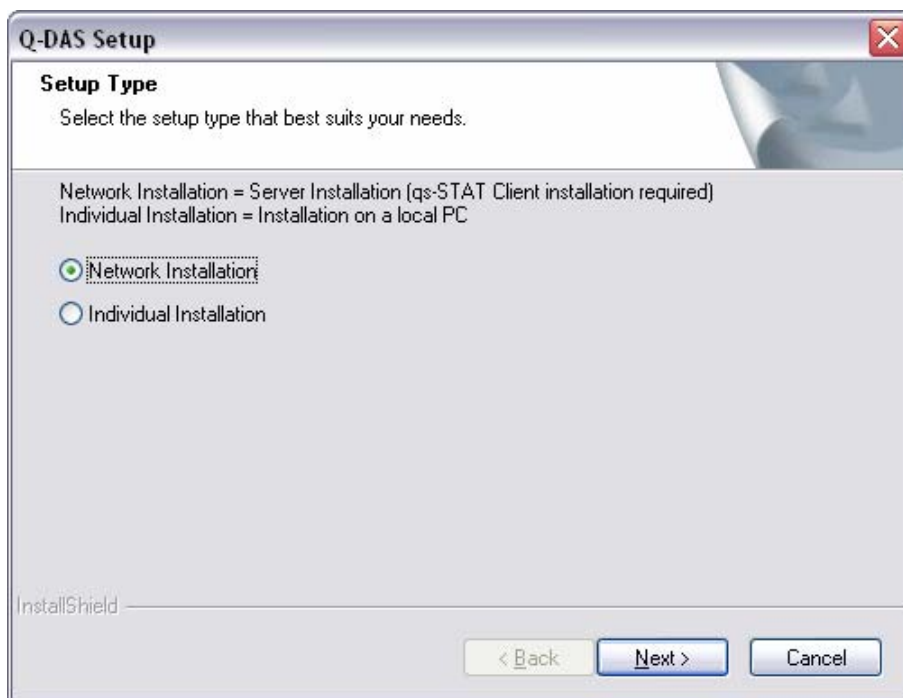
Igazolja a megadott célkönyvtárat az „OK “-gombbal, hogy folytathassa a telepítést.



3.1.6 A telepítés típusa

Válassza meg a telepítés típusát az egyedi vagy a hálózati telepítés lehetőségei közül.

A szerverre történő telepítéshez válassza a "Network Installation"-opciót. Ebben az esetben a – a lokális installációhoz képest – további, a kliens-installációkhoz szükséges fájlok települnek a „BIN\CLIENT“ alkönyvtárba.

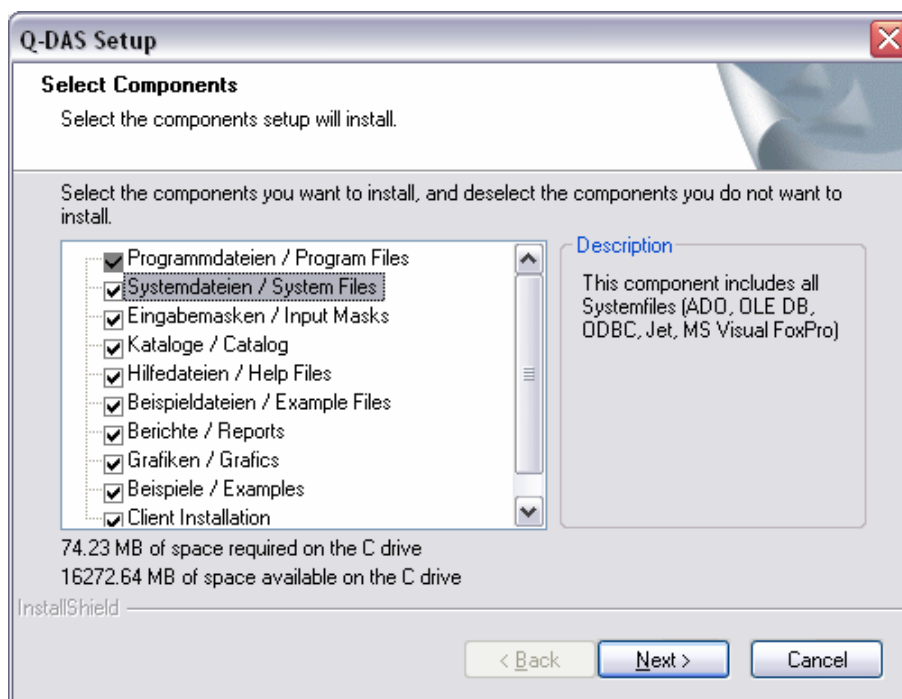


3.1.7 A komponensek kiválasztása

Itt választhatja ki a telepítendő szoftverkomponenseket.

Megjegyzés:

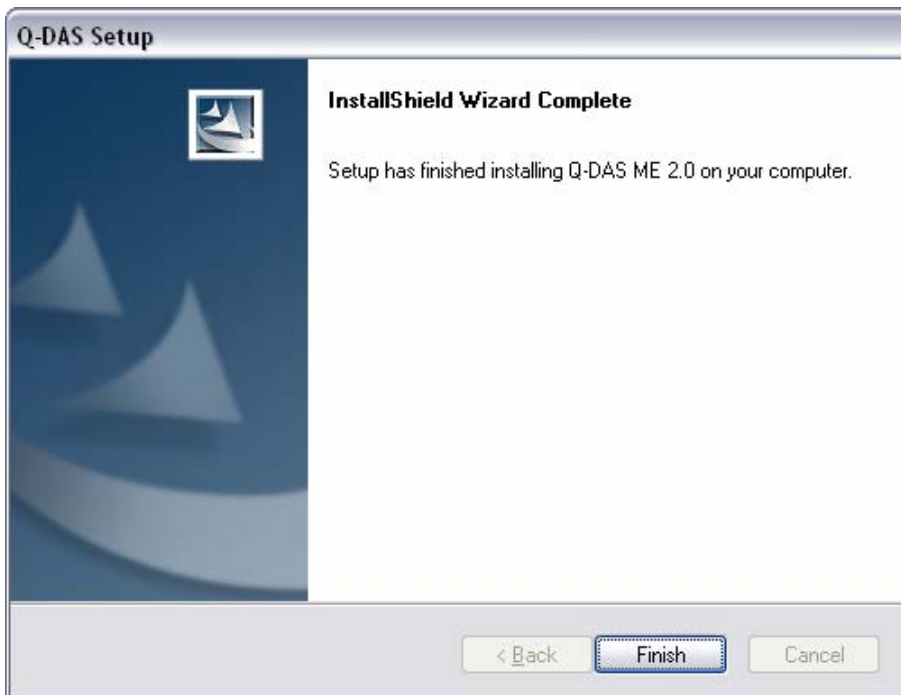
Ha a Q-DAS ME 2.0-t a szerveren is szeretné futtatni, válassza ki a „Systemdateien“-komponenst! Ez a komponens a standard beállításban nincs aktiválva.



3.1.8 A telepítés befejezése

A sikeresen végrehajtott telepítés végén a következő párbeszédablak jelenik meg a képernyőn.

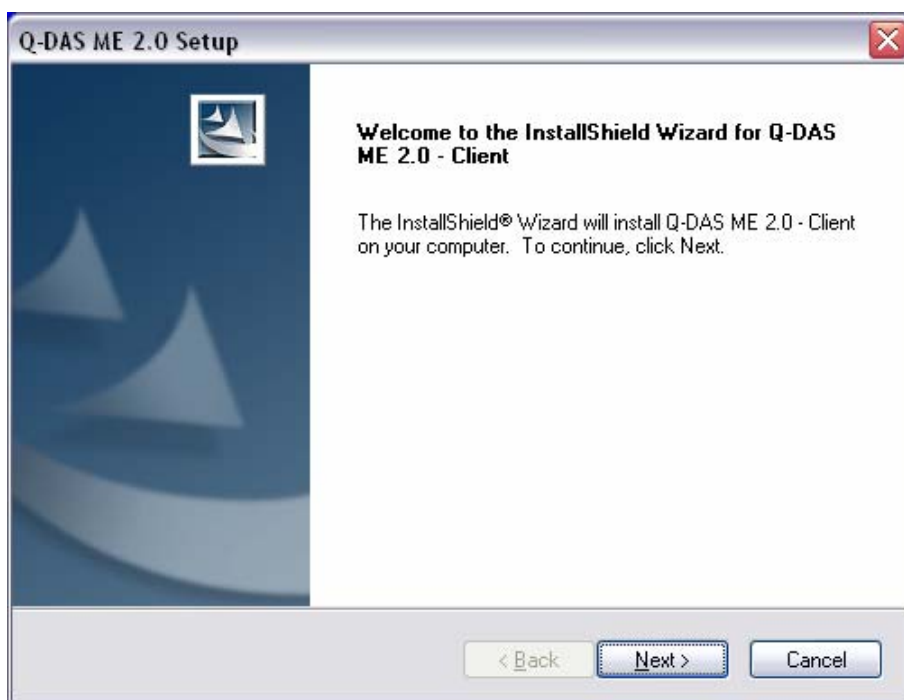
Az installáció befejezéséhez nyomja meg a „Finish“-gombot.



3.2 Kliens-telepítés

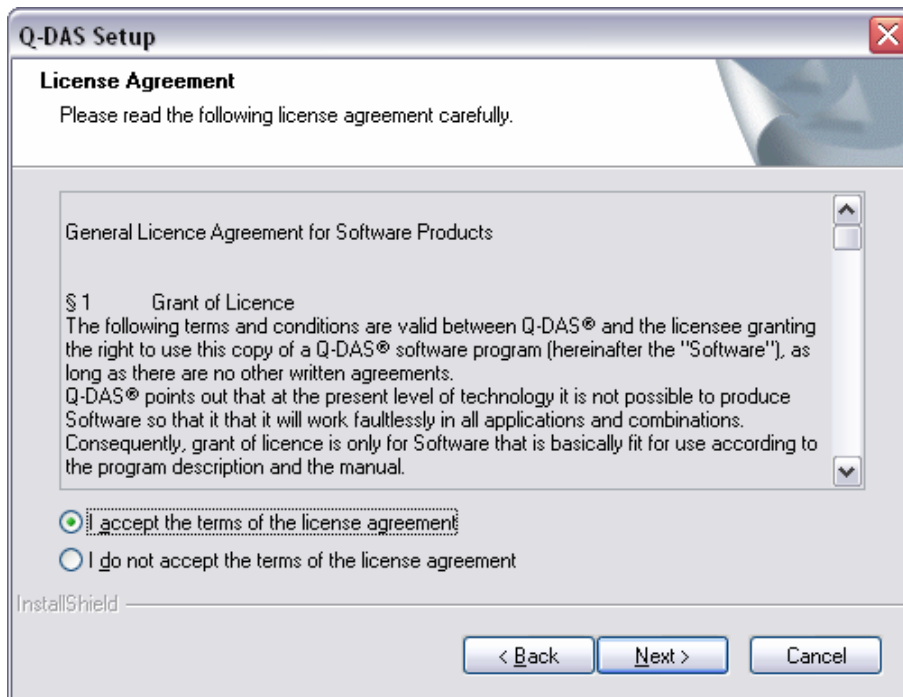
A kliens-munkaállomás számítógépén – a sikeres szerver-installációt követően – a szerver „BIN/CLIENT” alkönyvtárában található „SETUP.EXE” program aktiválásával végezhető el a kliens-telepítés:

Az installációs program megvizsgálja, hogy nincs-e már a számítógépen a szoftver telepítve, majd megjelenik egy üdvözlőfelirat. Az installációs folyamat folytatásához kattintson a „Next” feliratú gombra.



3.2.1 Licenc-szerződés

Ha egyetért a feltételekkel, aktiválja az „I accept the items of the license agreement“-feliratú opciót. Csak ekkor kattinthat a „Next“-gombra az installáció folytatásához.

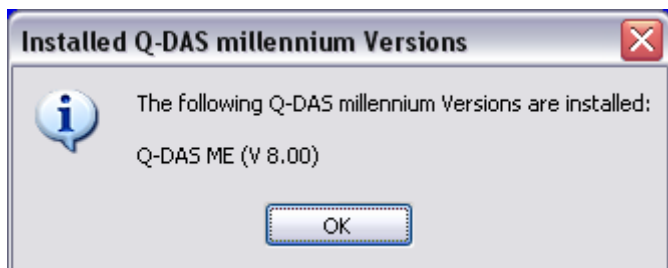


3.2.2 Q-DAS millennium-változatok

Ha a gépen már telepítve van Q-DAS millennium változat, akkor megjelenik az installált szoftver változatszáma:

Megjegyzés:

Minden installált millennium-változat kijelzésre kerül függetlenül attól, hogy egyedi vagy kliens-installáció-e.



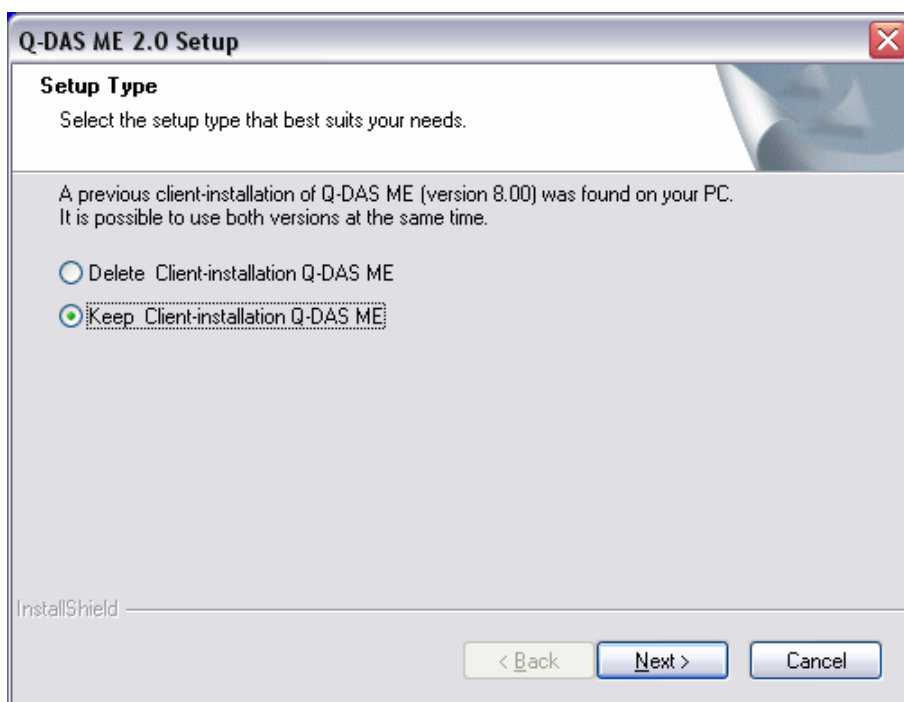
3.2.3 8.00-ás változat

Ha gépére már van kliens-Q-DAS millennium (8.00-ás verzió) telepítve, két lehetőség közül választhat:

- Delete Q-DAS ME (V 8.00)
Ez az opció törli a létező 8.00-ás változatot, és a 8.20-as új változatot annak installációs könyvtárába telepíti.
Nem kérdez rá a program az installációs könyvtárra (lásd a 3.2.4-es pontot)!

Ha e könyvtárban (a „Databases“ alkönyvtárban) konfigurációs adatbank is található, akkor a telepítő **nem** kérdez rá a konfigurációs adatbank telepítésének szükségességére (lásd a 3.2.4-es pontot). Ebben az esetben csak az adatbank frissítésére kapunk kérdést (lásd a 4.1.2 pont „Repair“-opciójának leírásában).

- Keep Client-installation Q-DAS ME
Ha ezt az opciót választja, akkor az új, Q-DAS ME 2.0 (8.20-as változatszámú) kliens-szoftvert a meglévő 8.00-ás kliens-változat mellé egy külön könyvtárba installálja.



3.2.4 Célkönyvtár

Adja meg azt a célkönyvtárat (installációs könyvtárat), amelybe a Q-DAS ME 2.0-t telepíteni szeretné.

A standardként megadott könyvtár a:

C:\Q-DAS\ME_20

Módosíthatja a megadott könyvtárat, ha megnyomja a „Browse“-gombot:

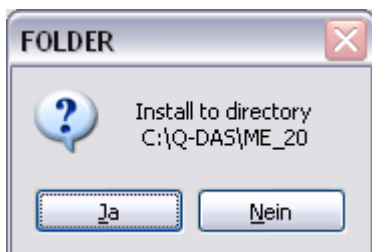


Írja be a mezőbe az elérési utat, vagy válassza ki a megfelelő könyvtárat.



Igazolja a megadott célkönyvtárat az „OK”-gombbal.

A célkönyvtár módosításához nyomja meg az „MÉGSE”-gombot.

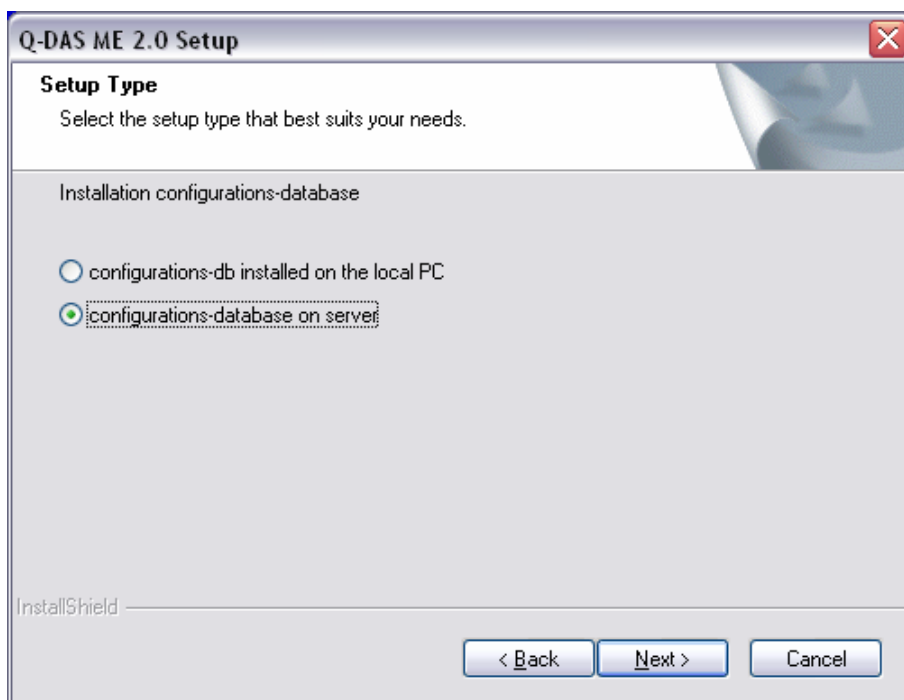


3.2.5 Konfigurációs adatbank

A konfigurációs adatbankban van tárolva valamennyi grafikai beállítás, kiértékelési stratégia és felhasználó.

Itt két opció közül választhat:

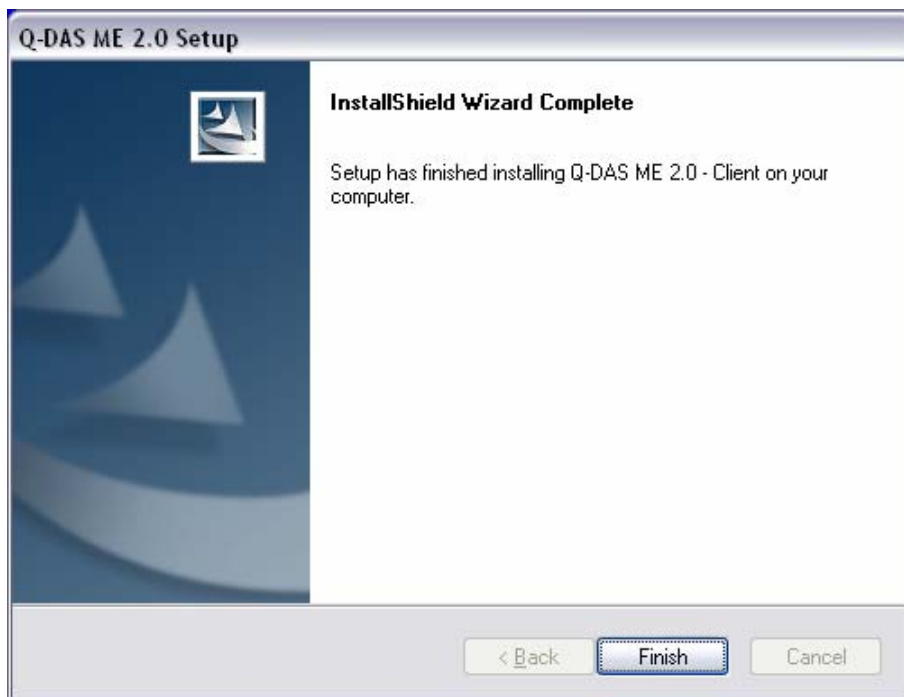
- „Configuration DB installed on local PC“
A konfigurációs adatbank lokális tárolása (külön minden egyes PC-n)
- „Configuration database on server“
A beállításokat a program a szerveren lévő, központi konfigurációs adatbankból veszi.



3.2.6 A telepítés befejezése

A sikeresen végrehajtott telepítés végén a következő párbeszédablak jelenik meg a képernyőn.

Az installáció befejezéséhez nyomja meg a „Finish“-gombot.



4 Módosítás / javítás / eltávolítás

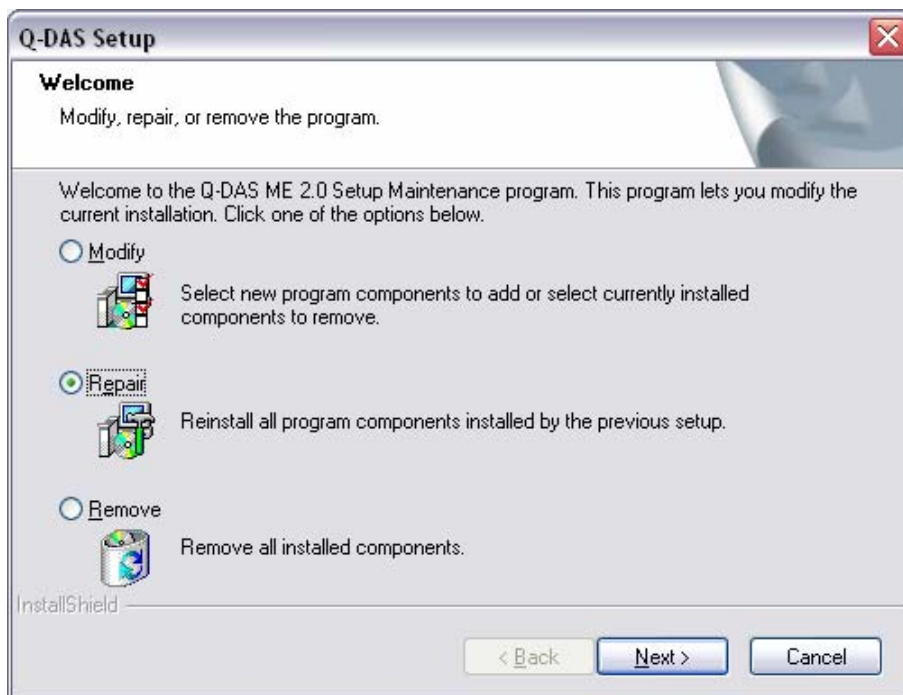
A telepítőprogram segítségével installálhat, eltávolíthat programkomponenseket, vagy teljesen törölheti a programot:

Attól függően, hogy a telepítőprogramot mely forrásról indítja, a következő lehetőségei adódnak:

1. A meglévő installáció újbóli elvégzése:
Kattintson a tálca "Start"-gombjára, és válassza a „Vezérlőpult” menüből a ”Programok telepítése és törlése” menüpontot, majd aktiválja a "Q-DAS ME 2.0"-t.
2. Vagy például futtassa a program frissítését egy újabb CD-ről!

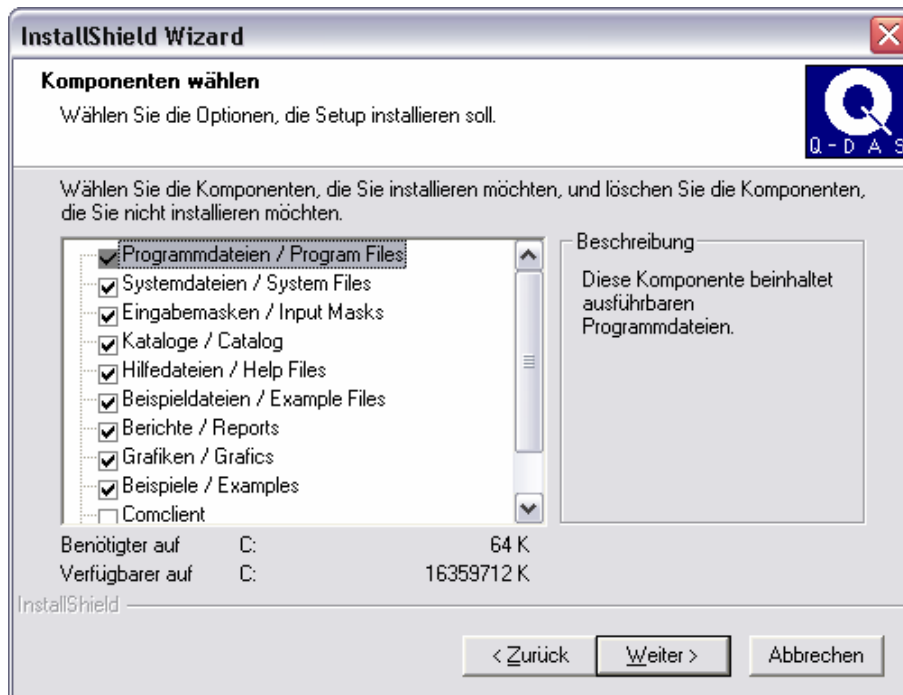
4.1 A setup indítása

A setup végrehajtásakor a következők közül választhat:



4.1.1 Modify

E pontot választva installálhatja az installáció során nem telepített komponenseket, illetve eltávolíthatja a nem kívántakat:



Megjegyzés:

A kipipált komponensek már telepítve vannak a számítógépére.

Egy komponens kijelölésének megszüntetése (a pipa eltávolítása) azt eredményezi, hogy a már installált komponenst a setup eltávolítja a gépről.

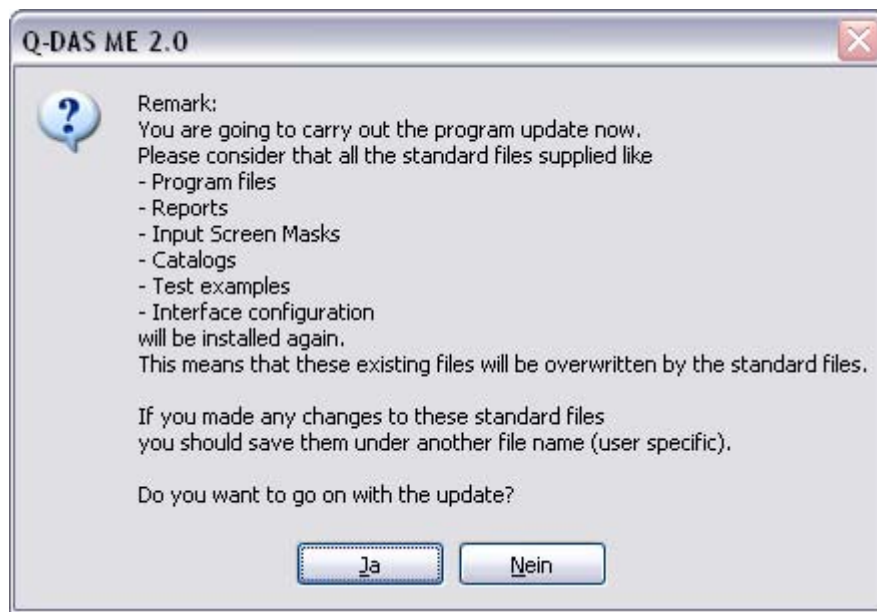
Egy jelöletlen komponens kijelölése (kipipálása) a komponens a setup általi telepítését eredményezi.

4.1.2 Repair

Ez az opció teszi lehetővé az összes, már installált komponens újbóli telepítését.

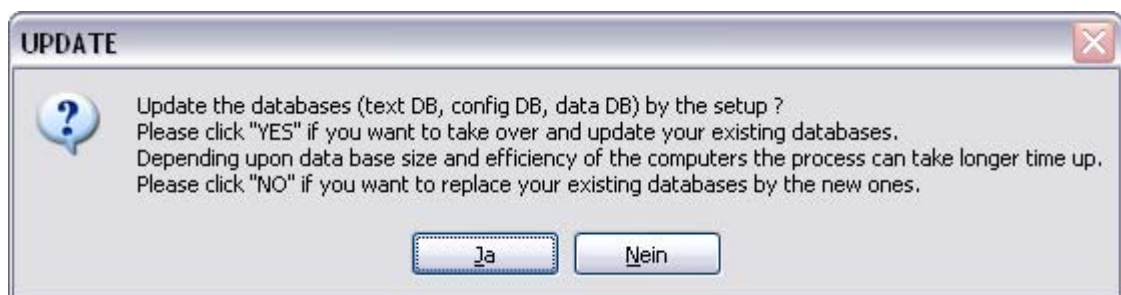
Megjegyzés:

A setup a telepítés előtt (csak) az adatbankokat, az adatbeviteli maszkokat és az RS232DEF.INI-fájlt archiválja, ezért a felhasználó(k) által módosított egyéb fájlok mentéséről a frissítés előtt külön gondoskodjon.



Megjegyzés:

A frissítés során a setup nem csak egyszerűen az felülírja az adatbankokat, hanem lehetőség van egy adatbank-frissítésre is (a setup-program keretében csak az Access – adatbankokra!).



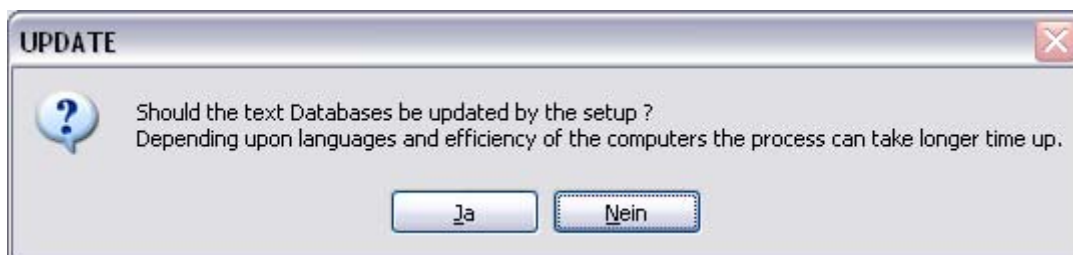
Ha az adatbankokat aktualizálni szeretné, kattintson az „OK”-ra.

Ha az adatbankok „újra cserélését” választja, válassza a „MÉGSE”-gombot.

Ezt követően a setup külön rákérdez a szöveg-adatbank frissítésének szükségességére. Ez csak akkor szükséges, ha a szövegadatbankban előzőleg változásokat eszközöltek.

Megjegyzés:

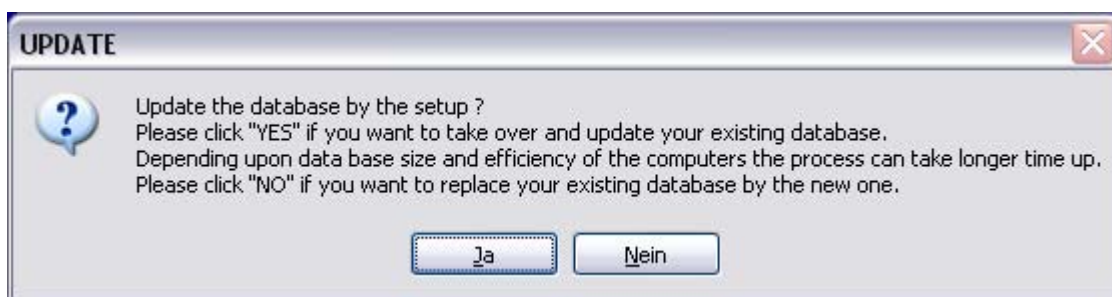
A szövegadatbank frissítése hosszabb időt vehet igénybe, mivel a setup minden engedélyezett nyelvre a teljes táblázatot beolvassa, és a meglévő adatbankkal összeveti. Az adatbank-frissítő a helyi „TEMP”-könyvtárba egy „DBUPLOG<sorsz.>.TXT” nevű naplófájlt helyez el.



4.1.2.1 Repair kliens-installáció esetén

Aktiválja a szerver „BIN/CLIENT” könyvtárában a „SETUP.EXE” programot, majd válassza a párbeszédablakban a „Repair”-opciót. Ez a következő folyamatot eredményezi:

1. A szoftver kódok (amelyek az engedélyezett modulokat adják meg) és a hivatkozások módosítása
 A QSSTAT2000.INI kódjait a setup a „BIN\CLIENT” könyvtárban található QSSTAT2000.INI-nek megfelelően aktualizálja, és a „START” – „Minden program” – „Q-DAS QM-TOOLS” – „Q-DAS ME 2.0”-ban található parancsikonokat újraírja.
2. Adatbank-update
 Ha a konfigurációs adatbank lokálisan lett telepítve, akkor lehetősége van azt az adatbank-update segítségével frissíteni.



Az adatbank frissítéséhez a szerver „Databases” könyvtárában található

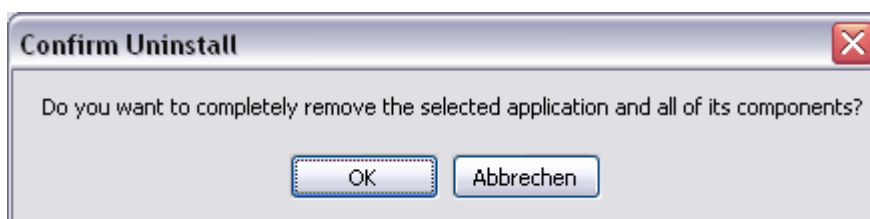
„QDASCONFIGNEW.MDB” szolgál alapul.

Ha ez a lokális adatbank nem található, akkor a „QDASCONFIG.MDB”-t a setup a szerveren található „QDASCONFIGNEW.MDB”-nek megfelelő tartalommal hozza létre a kliensgépen. Ez utóbbi esetben erről egy info-ablak értesíti.

4.2 Remove

Ennek az opciónak a segítségével távolíthatja el (deinstallálhatja) számítógépéről a Q-DAS ME 2.0-t – annak összes komponensével együtt.

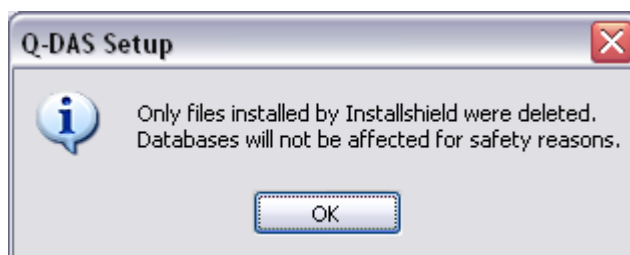
Nyomja meg az „OK”-gombot a törlési folyamat megkezdéséhez.



Megjegyzés:

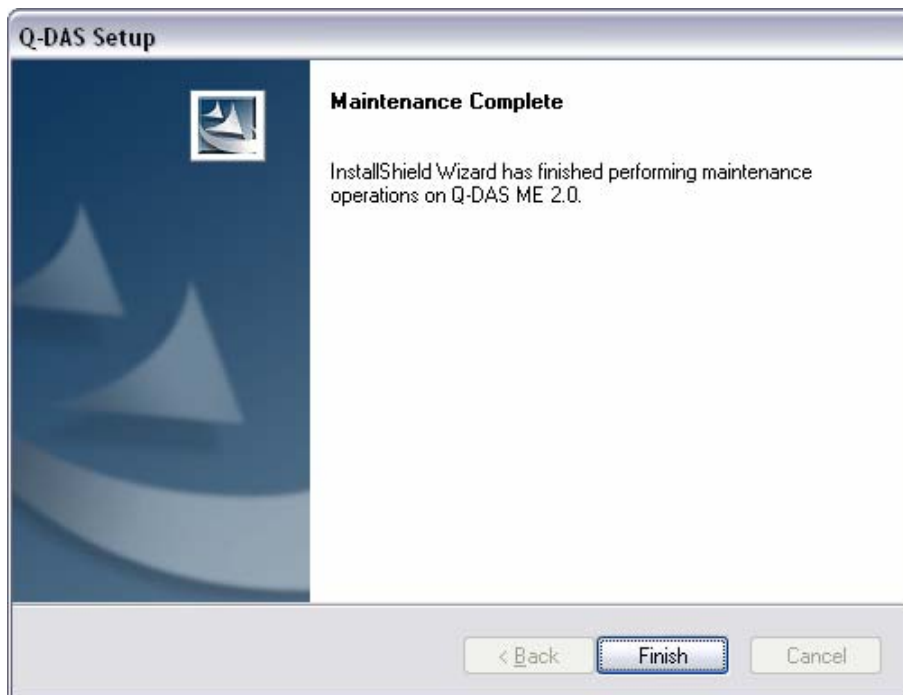
A program csak azokat a fájlokat és könyvtárakat törli, amelyek e program segítségével lettek installálva. Az utólag, a felhasználó által létrehozott fájlok megmaradnak.

Sem a "Databases"-könyvtár, sem az abban található adatbankok nem törölődnek!



4.3 A telepítés befejezése

A telepítés végén a következő párbeszédablak jelenik meg a képernyőn. Az installáció befejezéséhez nyomja meg a „Finish“-gombot.



5 Silent-telepítés

A silent-telepítés arra szolgál, hogy a Q-DAS ME 2.0-t lehetőleg egyszerűen lehessen több, különböző számítógépre installálni. Felügyeletre, illetve a párbeszédablakok kitöltésére itt nincs szükség.

A telepítés azokkal a szoftver-komponensekkel és célkönyvtárral folyik majd le, melyek egy első installáció során lettek kiválasztva.

A silent-telepítés elvégzésénél a következőket kell tennie, és a következőkre kell ügyelnie:

- Telepítse a Q-DAS ME 2.0 programot az "-r" opció megadásával ("Setup.exe -r"), és alkalmazza ennek során a „Customer“ setup-típust.
Ennek során a Windows-rendszerkönyvtárban elkészül egy "Setup.iss" nevű fájl.
- Másolja a (rendszerkönyvtárból) a "Setup.iss" fájlt abba a könyvtárba, amelyben a "Setup.exe" található.
- A silent-telepítést ezek után az "-s" opció ("Setup.exe -s") megadásával végezze el a kívánt gépeken.

6 További fájlok telepítése

Lehetőség van a szoftvert további fájlokkal együtt installálni, mely fájlok különböző (al)könyvtárakban helyezkedhetnek el.

Készítsen egy új alkönyvtárt "ADD" névvel abban a könyvtárban, amelyben a "Setup.exe" található. A setup az összes fájlt, amely az „ADD” alkönyvtárban található, azonos könyvtárszerkezetben a Q-DAS ME 2.0 installációs könyvtárába másolja.

Megjegyzések:

- A további fájlok másolása a telepítés végén történik, úgyhogy a Q-DAS meglévő fájljai akarattal átírhatók.
- A már meglévő fájlok felülírása automatikusan, minden további lekérdezés nélkül történik!
- Ehhez az opcióhoz nem szabad programfájlt (EXE) vagy adatbankot felhasználni.
- Az üres könyvtárak nem lesznek bemásolva!

Példa:

A Q-DAS ME 2.0-be további fájlokat szeretnénk bemásolni:

- Az „Információ.txt” fájl közvetlenül a Q-DAS ME 2.0 installációs könyvtárba kell kerüljön.
- Az "Én_dokumentumom.doc" és az "Én_grafikám.bmp" fájlokat a Q-DAS ME 2.0 installációs könyvtár "KIEGÉSZÍTÉSEK" alkönyvtárba szeretnénk másolni.
- Az "Én_tesztfájlom.DFQ" és a „Test_01.DFQ” (ezt a fájlt a qs-STAT is installálja) a "Tests" alkönyvtárba kell kerüljenek (itt található a Q-DAS standard-tesztfájljai).

A teendők:

1. Készítsen egy „ADD” nevű alkönyvtárt abba a könyvtárba, amelyben a „Setup.exe” is található.
2. Másolja a fájlokat a kívánt könyvtárstruktúrában ebbe az új könyvtárba:
 - ADD\Információ.txt
 - ADD\KIEGÉSZÍTÉSEK\Én_dokumentumom.doc
 - ADD\KIEGÉSZÍTÉSEK\Én_grafikám.bmp
 - ADD\Tests\Én_tesztfájlom.DFQ
 - ADD\Tests\Test_01.DFQ
3. A telepítés elvégzése (a "Setup.exe" indításával)

A telepítési folyamat végén a fájlokat a telepítő Q-DAS ME 2.0 installációs könyvtárjába (Default = „C:\Q-DAS\ME_20”) másolja. E példában a Q-DAS által eredetileg installált „Tests_01.DFQ” fájlt az általunk megadottal felülírásra kerül!


7 Problémakezelés

7.1 Setup-problémák a Windows 2000 alatt

Ha a Q-DAS ME sikeres telepítését követően a program indításakor megjelenik az alábbi hibajelzés – miközben a program lokális adminisztrátorként hibajelzés nélkül indítható, akkor a probléma a következő módon oldható meg:

Qs_stat		pk03496410.KAT	0 KB	KAT-Datei	21.03.2002 09:42
Anwendung		pk685410.KAT	13 KB	KAT-Datei	23.10.2001 19:06
Geändert: 22.05.2002 13:11		pk687779.KAT	0 KB	KAT-Datei	23.10.2001 19:06
Größe: 9,39 MB		Pontiac	1 KB	Microsoft Data Link	13.11.2001 18:44
Attribute: (Normal)		pp688137.tmp	725 KB	TMP-Datei	23.10.2001 19:11
		pr688137.tmp	0 KB	TMP-Datei	23.10.2001 19:06
		ps688137.tmp	2.343 KB	TMP-Datei	23.10.2001 19:11
		pw688137.tmp	1.933 KB	TMP-Datei	23.10.2001 19:11
		pwn688137.tmp	1.420 KB	TMP-Datei	23.10.2001 19:11
		qdas32	35.588 KB	Microsoft Access-A...	22.05.2002 13:28

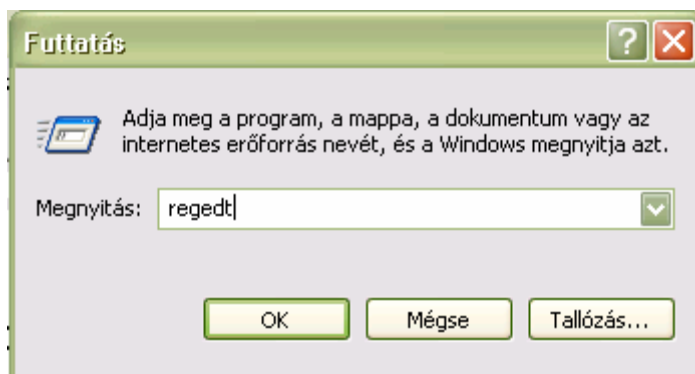
DDE Server Window: Qs_stat.exe - Fehler in Anwendung

 Die Ausnahme "Unbekannter Softwarefehler" (0x0eedfade) ist in der Anwendung an der Stelle 0x77e79b01 aufgetreten.

		qf688137.tmp	0 KB	TMP-Datei	23.10.2001 19:06
		QReport32	701 KB	Anwendung	22.05.2002 12:02
		QRepProt	89 KB	Textdatei	22.05.2002 13:27
		Qs_cry_ME	792 KB	Anwendung	21.05.2002 11:22
		Qs_cry30	782 KB	Anwendung	20.02.2002 14:08
		Qs_stat	9.618 KB	Anwendung	22.05.2002 13:11

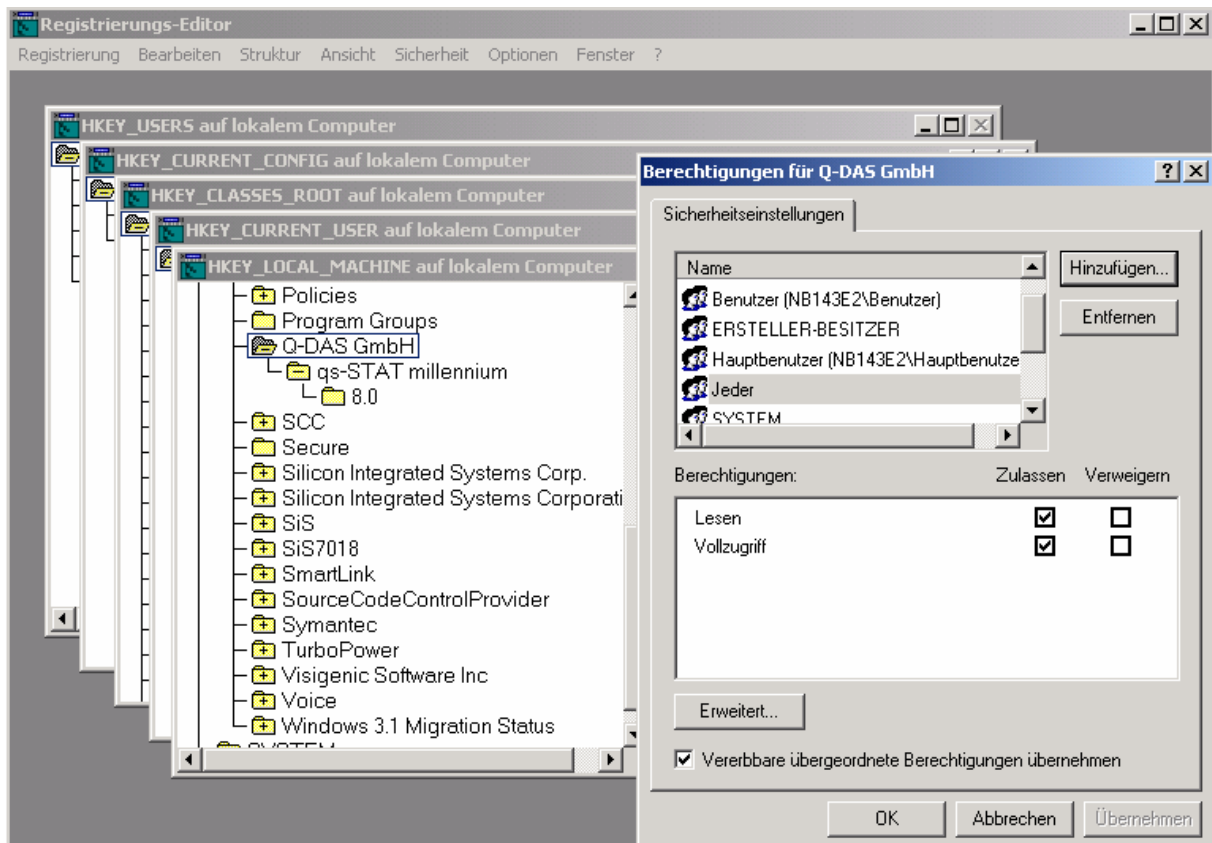
Bejelentkezés adminisztrátorként és majd a Regedt32.exe futtatása

a „**START | Futtatás**“ menüpontok meghívásával



Ezután állítsa be a következő jogokat:

A „**HKEY_LOCAL_MACHINE | SOFTWARE | Q-DAS GmbH**“ bejegyzés alatt válassza ki a „Biztonság...” vagy az „Engedélyek...” menüpontot, amelyben biztosítani kell minden felhasználó részére a teljes hozzáférést:



A probléma ezután megszűnik.

7.2 Probléma az IBM Client Access-szel

Az IBM Client Access alkalmazásakor a Q-DAS ME nem indítható. Ez a probléma mind Windows 2000-es mind NT operációs rendszerek esetében felléphet. A Windows 98 alatt pillanatnyilag ilyen probléma nem ismeretes, de ki nem zárható. A probléma az IBM egy hibás installációs rutinjára vezethető vissza. Hogy pontosan mely alfolyamat hibás, az pillanatnyilag nem visszakövethető.

Minden esetre az installációt követően az Access-kliens MDAC rendszerkomponense nem képes az adatbank-kapcsolat felépítésére.

A Microsoft honlapjáról azonban letölthető az MDAC aktuális változata.

A szükséges link (2002 07. 05.-i állapot):


<http://www.microsoft.com/downloads/release.asp?ReleaseID=33508&area=search&ordinal=1>

Innen lehetséges a 2.7-es verzió letöltése és újrainstallálása.

Rendszerkövetelmények:

A Windows 98-hoz a 2000-es 2-es update és a 4.01 SP2 Internet Explorer szükséges.
A Windows NT 4.0-hoz a Service Pack 5 (vagy nagyobb) 4.01 SP2 Internet Explorer szükséges.

A probléma ezután megszűnik.

	<h2>A Q-DAS ME 2.0 telepítése</h2>	45 / 45 oldal
---	------------------------------------	---------------

7.3 Ismert telepítési problémák

Ha a Q-DAS ME 2.0 (8.2x) telepítését követően újra installálja a Q-DAS millenniumot (8.0x), az a Com-Server használata esetén a következő problémákhoz vezethet:

- Telepítve lesz egy 8.0-s változatszámú önregisztráló programfájl
- A ComServer registry-bejegyzése a 8.0-s változatra fog mutatni

Segítség:

A következő módosításokat kell elvégezni:

- A 8.0-s programfájl kicserélése nem önregisztrálóra (a fájl a Q-DAS ME 2.0 installációs CD-jén a „NotRegPath“ könyvtárban található)
- A 8.2-s változat regisztrálása a programfájl opciós futtatásával az alábbiak szerint:
 - **qs_stat_2_0.exe -r**